

VITORIA

Vitoria representa una geografía ciudadana en la que aparecen con extraordinaria claridad una serie muy amplia y variada de tipologías urbanas, todas ellas reflejo figurativo de los procesos de creación, construcción y transformaciones ciudadanas a lo largo de su historia.

En el proceso de formalización de Vitoria como Ciudad aparecen nitidamente denotados dos tiempos, dos fases fundamentales de intervención Arquitectónica, fácilmente identificables, y que representan dos maneras distintas si bien complementarias, de afrontar el aspecto proyectivo y constructivo de una ciudad. Estas fases o maneras pueden ser definidas como intervención urbana por Relleno e intervención urbana por Alternativa.

Su más importante aspecto diferencial estriba en el hecho de que sea una relación de “jerarquía” o de “diálogo inter pares”, el tipo de relación que presida la idea de creación del nuevo trozo de ciudad, con respecto al existente.

Entre las características básicas del Relleno, está su absoluta dependencia de la existencia previa de un Plano, al que dar forma e ir completando. Serán las propias características del plano las que marquen las bases sobre las que debe desarrollarse la actuación por Relleno. El plano define específicamente los trazados y la tipología edificatoria y la concreción de ésta puede abarcar varios aspectos, entre los que destaca la forma y configuración de la parcela, así como la ordenanza edificatoria concreta, tratándose de la tipología de la casa (tejido urbano). La tipología del edificio público (emergencia, en terminología del prof. Quaroni) viene predeterminada por la explicitación del lugar urbano, del cual participa el edificio público

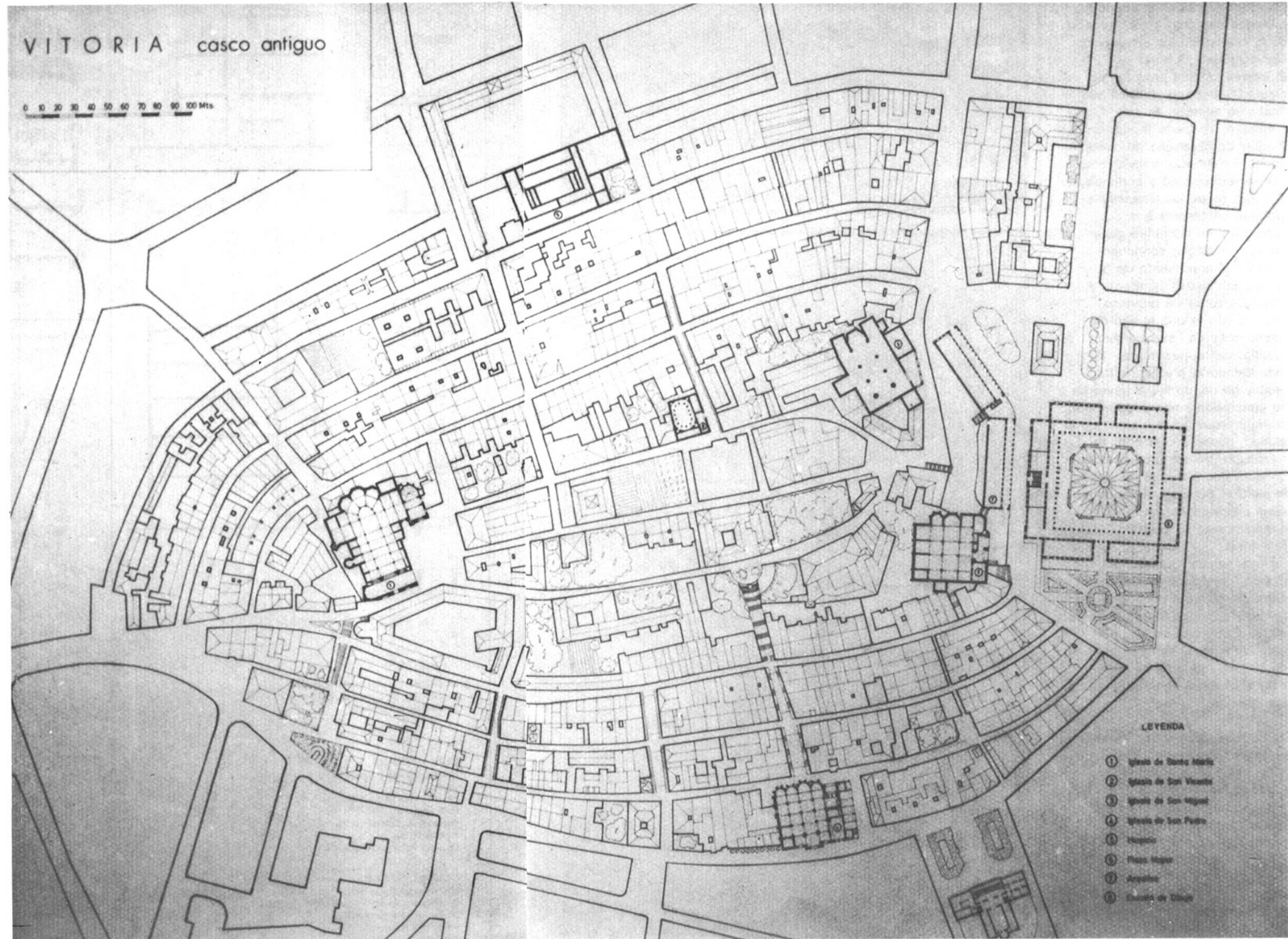
y al cual en cierta medida conforma.

En este tipo de actuación por Relleno no se concibe la Arquitectura desligada del trazado ni en su aspecto de geometría, ni menos aún en el de proporción, cualidad inseparable de toda consideración de morfología urbana.

Característica básica de la Alternativa urbana es su mayor independencia del trazado y su capacidad para plantear las bases de un nuevo trazado. La alternativa representa un salto creativo, una intervención “sobre” la Ciudad —contrapunto a la intervención “en” la Ciudad característica del Relleno—. La alternativa conlleva aportaciones cualitativas sobre el organismo ciudadano. El nuevo trozo de Ciudad representa un nuevo planteamiento, una discontinuidad, en definitiva una alternativa a lo existente, considerado en términos de Arquitectura.

Son abundantes los ejemplos en que podemos identificar los aspectos señalados de Alternativas y Rellenos leyendo la Arquitectura de la Ciudad de Vitoria.

Así la alternativa neoclásica del Setecientos, plantea como arquitectura de edificio —Arquillos y Plaza Mayor— o las alternativas medievales planteadas como arquitectura de plano —Ensanches del S. XIII— han concretado las partes figurativamente más válidas de Vitoria. Por otro lado no es preciso señalar la sensatez de las sucesivas operaciones de relleno que han sido desarrolladas sobre la base de los planos medievales. Alternativas menos afortunadas en sus resultados figurativos finales, si bien importantes en la consideración de los hechos urbanos Vitorianos, están constituidas por la serie de Planos de Ensanche que se



suceden con fortunas varias desde 1860 hasta 1947 —un total de cuatro—. En este punto es de señalar la evidente pérdida de tensión arquitectónica en los planteamientos ciudadanos con el paso del tiempo. A pesar de sus grandes aciertos parciales

—Prolongación de la Florida a través de la Senda del Prado, enlace con la fuente del Mineral y Avenida hasta la casa denominada de San Prudencio de Armentia (fig. 9)—, su acierto en cuanto alternativa se contiene en un cierto empirismo de los trazados, si bien en ningún caso se llega a tratar en profundidad la tipología edificatoria, únicamente como un “collage” que se superpone al trazado sin configurarlo, completarlo ni darle proporción.

La base de complementareidad sobre la que se articulan entre sí las dos formas de intervención urbana consideradas, estriba en que todo relleno precisa de una alternativa previa. Por otro lado la consideración de estos “tempus” definitorios del proceso urbano y de sus claves de complementareidad permite el enunciado de la conocida “ley de umbrales” aplicada a los hechos arquitectónicos. En función de la cual el crecimiento urbano abarca fases cuantitativas, siempre realizándose, formalizándose y tomando figuratividad en base a un Plano o parámetro previo específicamente arquitectónico y fases de alternativa cualitativa en la que se produce la creación de nuevas figuraciones urbanas, cuando las expectativas de Relleno del Plano preexistente se han transformado ya completamente en Ciudad.

Finalmente un aspecto de interés consiste en señalar la capacidad interna de transformaciones arquitectónicas que presentan ciertas alternativas. Este aspecto está fuertemente

Una ciudad en el País Vasco

José Ignacio Linazasoro
Ignacio Galarraga

CARACTERÍSTICAS DEL DESARROLLO URBANO DE VITORIA

representado en el proceso de configuraciones urbanas vitorianas, en el cual sobre idénticas bases morfológicas y mediante la adopción de nuevas tipologías edificatorias se signifiquen matizaciones nuevas de morfología urbana, en definitiva nuevas significaciones urbanas (fig. 19, 27 y 28).

A idénticas conclusiones podemos llegar si partimos de lo tradicionalmente considerado como arquitectura "en" la Ciudad. Así podemos observar en primer lugar, la existencia de una "arquitectura de trazado", es decir aquélla cuyo significado

fundamental es jerárquico y lo toma en función del trazado, en la medida que lo signifique en su geometría y le aporte una proporción. Y en segundo lugar una arquitectura, la cual por sí misma propone y formula las bases para elaboraciones de nuevos trazados urbanos.

A través de los mapas, planos y fotografías de los aspectos urbanos más positivamente significativos en la historia ciudadana de Vitoria, se pretende aportar un material que contribuya a integrar la compleja matriz de los aspectos configuradores urbanos, en cuanto a objeto, en cuanto a obra acabada y formalmente delimitada, en cuanto a parámetro de orientación existencial, en definitiva en cuanto a Ciudad.

El marco del presente ensayo forzosamente limitado, se concreta en el terreno de las Alternativas y Rellenos urbanos más fácilmente identificables, sin entrar en una matización pormenorizada que excediera el marco del trabajo propuesto e incluso pudiera entorpecer una visión de conjunto de las Arquitecturas de la Ciudad de Vitoria.

En este ensayo sobre Vitoria se pretende describir la construcción de la ciudad en sus etapas más significativas.

El interés de este proceso, no está solamente en su resultado final sino además, en que constituye en cierto modo, un modelo de desarrollo de ciudad gótica planificada, precisamente por su racionalidad y continuidad. Por otra parte, las alternativas globales posteriores a la conclusión de la ciudad gótica como morfología, continúan también el crecimiento de la ciudad por partes separadas y definidas como un proyecto unitario con lo que el tipo de operaciones de "sventramento" es prácticamente inexistente.

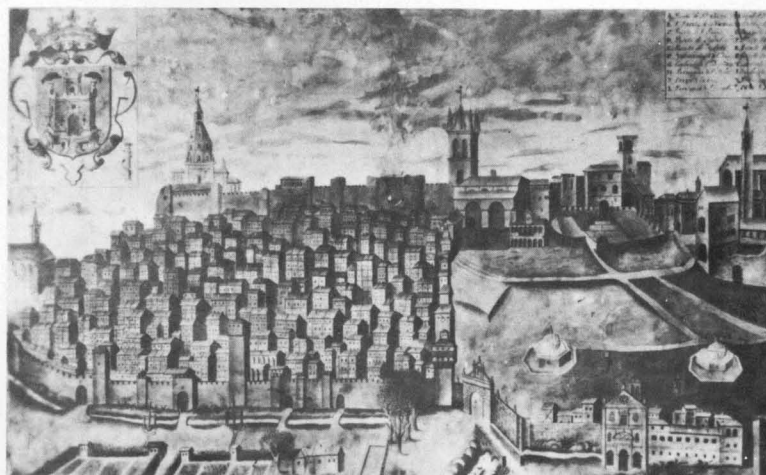
Esta definición precisa de las etapas de desarrollo, a través de su concreción como arquitectura, permite seguir en la historia de la ciudad, desde el momento de su fundación, las características de un auténtico proyecto en el que la relación de sus componentes tiene precisamente en lo arquitectónico su base de referencia.

En este sentido, se trata de intentar establecer una relación entre los diversos hechos, y como en todo proyecto, el resultado pretende ser una síntesis que sirva para entender la realidad concreta de Vitoria y plantear de esta manera algunas cuestiones de arquitectura.

1. La fundación de la ciudad

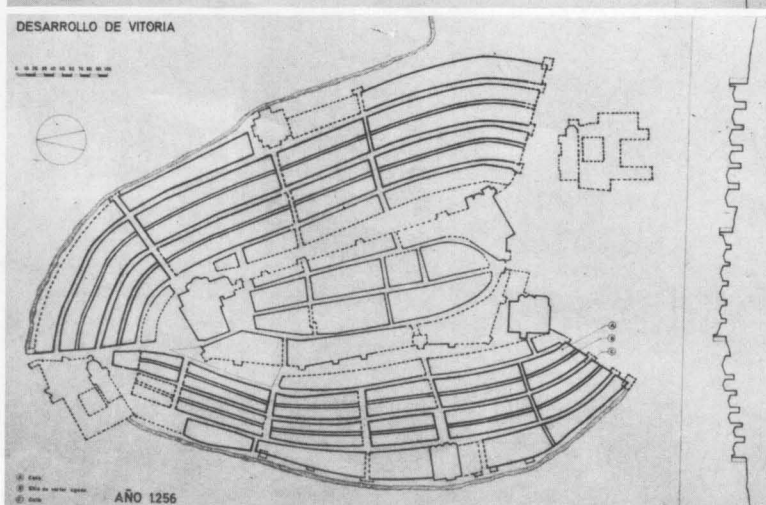
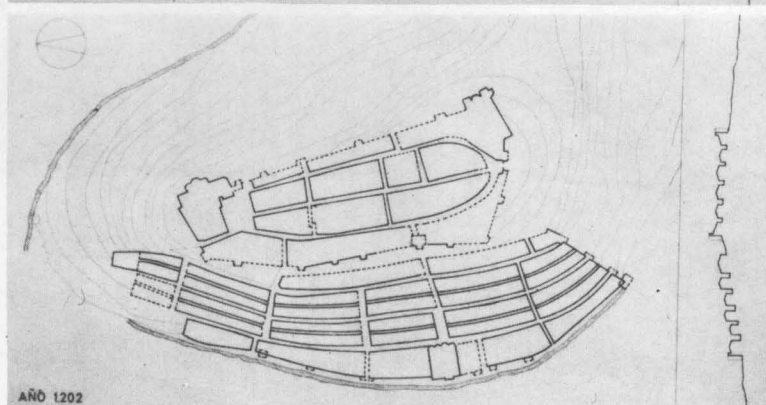
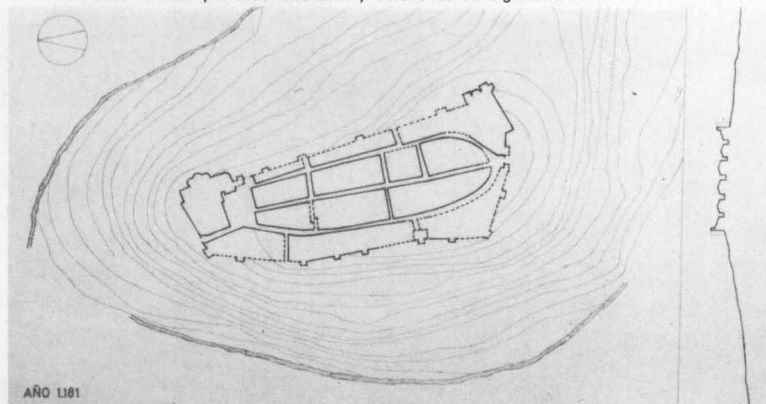
El análisis del asentamiento de Vitoria nos lleva a definir un lugar perfectamente caracterizado antes de la fundación de la ciudad y por lo menos desde época tardorromana, que se conoce a comienzos de la Reconquista como "Tierra de Alava".

El territorio aparece en esta época formado por pequeñas agrupaciones de población extendidas a ambos lados de la Vía Burdeos - Astorga prácticamente como está hoy configurado. Los estudios de J. Caro Baroja sobre asentamientos



Vista de la ciudad en 1750, con el primer ensanche de 1202, el foso natural del río Zapardiel

Alternativas medievales: plano de fundación y ensanches del siglo XIII.





Vistas de conjunto del centro histórico.



primitivos en el País Vasco son particularmente interesantes para el estudio del origen de estas agrupaciones:

"Algunos nombres sirven para defender la tesis de que estamos ante fundaciones similares a las de los antiguos fundi, las antiguas villas de las Galias, de Britannia y de otras partes del Occidente europeo con inclusión del resto de la Península, claro es." (1) Sobre este territorio, configurado así, la fundación de Vitoria, como la de tantas ciudades o "villas" del País Vasco o de Europa en general, representa un cambio organizativo por la implantación de un nuevo sistema de división parcelaria propio del suelo urbanizado. (2)

Este hecho resulta de gran importancia en la diferenciación inicial entre la "civitas" medieval y el territorio propiamente campesino, frente al que la ciudad planificada, rodeada por la muralla, aparece como un elemento diferenciado y hostil, que representará, además, el principio de un nuevo sistema de planificación basado en las nuevas rutas de comunicaciones: Este es el caso de las ciudades mercantiles y hospitalarias del Camino de Santiago o de Vitoria, Villa fronteriza y defensiva primero e importante ciudad mercantil después.

* * * *

La primitiva Vitoria, cuyo trazado todavía se conserva, constaba de las tres calles de la parte más alta de la ciudad actual, limitadas en los extremos por las iglesias de Sta. María y de San Miguel y rodeadas por una muralla de la que formaba parte, al menos, la iglesia de Sta. María (3) como baluarte defensivo.

Este trazado y la primitiva división parcelaria, en buena parte hoy transformada, indican una gran economía en la distribución del espacio hasta el punto de no dar posibilidad a la existencia de huertas por lo que la vida de la ciudad debía estar basada prácticamente en la defensa y el comercio. (4)

Otra característica muy importante del trazado, mantenida en desarrollos posteriores góticos, es el carácter "previsto" que los

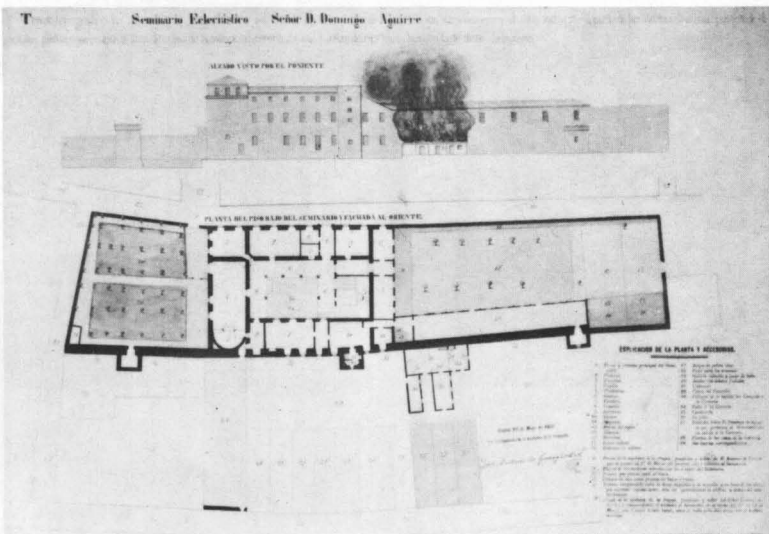
edificios públicos más importantes (es decir, las iglesias) tienen en la formación de la ciudad contrariamente a lo que ocurre en la ciudad "espontánea". En ésta, como señala P. Lavedán en el caso de París, iglesias y conventos aparecen como *elementos autónomos* a partir de los cuales se generan diferentes formas de agrupación urbana (5) mientras que en la planificada están ya *predeterminados* en el trazado al igual que la muralla y la división parcelaria (6). La ciudad aparece por tanto como un *verdadero edificio* en el que encuentran su precisa definición todos los demás y en el que la muralla puede considerarse como patrimonio colectivo (7). De esta manera se pueden llegar a encontrar características tipológicas comunes en los edificios público debidas precisamente a su situación, de la que deriva el papel de algunos de sus elementos arquitectónicos en el conjunto de la ciudad, como las torres o absides fortificados de las iglesias que se incorporan al recinto defensivo. Esta es una constante de gran parte de las ciudades planificadas vascas, que a veces contribuye a la identificación de su imagen a pesar de las transformaciones e incluso, de la destrucción de las murallas. La casa artesana, sin embargo, es autónoma en relación a la parcela sobre la que se construye, lo que permite su sustitución y hace posibles muchas transformaciones dentro del trazado, que aparecen en épocas posteriores permitiendo la supervivencia del elemento "contenedor", al introducirse nuevas tipologías urbanas dentro del esquema general de parcelación.

2. Los "ensanches" góticos

A partir de principios del siglo XIII la primitiva villa es ampliada mediante dos ensanches sucesivos que conforman decisivamente lo que hoy constituye la morfología del "Casco Antiguo" de la ciudad.

El que estos dos nuevos barrios sean resultado de una *planificación concreta*, interesa como alternativa al crecimiento de la ciudad gótica por arrabales y

en este caso además, porque se siguen manteniendo principios más generales de la primitiva fundación como el de que las iglesias formen parte del recinto amurallado (8). Por otra parte, en la nueva ciudad resultante, con nuevas murallas, la ciudad primitiva conserva una primacía simbólica quizá porque allí se sitúan los templos más representativos. Este simbolismo se expresa por la conservación del primer recinto amurallado, aun englobado dentro del trazado posterior, y viene a confirmar el sentido de la muralla como *representación formal* de la ciudad gótica al igual que el que tenía como representación jurídica (9) y contrariamente a lo que sucede en las fortificaciones autónomas del Renacimiento. En estos "ensanches" existen innovaciones importantes de carácter tipológico como la casa en terreno en pendiente construida a ambos lados de cada calle, que origina un estrecho espacio intermedio utilizado como vertedero de aguas. Este esquema, en desnivel desconocido fuera de Vitoria ya que normalmente el espacio comprendido entre cada calle en estos casos es ocupado por una sola casa, se explica, tal vez, por la permanencia del concepto de calle propio de la primitiva "ciudad-camino" gótica, trasladado a un terreno en desnivel. Esta primitiva "ciudad-calle", sería la base inicial de las ciudades de planificación, según Torres Balbás (10). En cualquier caso el trazado manifiesta, una vez más, la economía espacial de la ciudad gótica y su sentido "serial" y racionalista adaptado a todas las circunstancias naturales. La arquitectura en plataformas (en desnivel) es característica de las sucesivas ampliaciones de la ciudad hasta el siglo XIX en el que alcanza ya la parte llana. Finalmente el foso de la ciudad, el cual se establece al ser construidos los dos ensanches, viene definido por los ríos Zapardiel y Avendaño y, en la parte Sur, queda sin formalizar el espacio del Mercado, famoso en la comarca durante la Edad Media



Transformaciones en el tejido medieval: la casa del Cordón.

Operaciones renacentistas en las calles Herrería y Pintorería.





La Plaza Nueva y los Arquillos como alternativa neoclásica al casco medieval.



y sólo adquirirá su definición en la época neoclásica, con las obras de la Plaza Nueva, de la que partirán posteriormente las futuras ampliaciones de la ciudad del XIX.

La Vitoria gótica es aún hoy un símbolo de la ciudad porque, al igual que el trazado romano para Zaragoza o Pavia o el de la Barcelona de Cerdà, es también un símbolo de su permanencia: un auténtico monumento.

3. Arquitecturas renacentistas en la ciudad gótica.

La incidencia de las nuevas arquitecturas en la ciudad medieval se produce, sobretudo, con la afirmación de su "autonomía" respecto a la jerarquía formal preestablecida entre monumentos y edificios privados (11).

Los nuevos edificios plantean, desde el concepto del espacio perspectivo, la ocasión de desarrollar en cada lugar una serie de principios compositivos, distintos al concepto jerárquico gótico. La ciudad, en consecuencia, es tomada como "elemento de proyectación" en cuanto se sujeta a transformaciones parciales debidas a la introducción de estos nuevos elementos. (12)

El palacio, como elemento autónomo, definido en principio, con características ajenas a la tipología seriada gótica, es el factor más importante de las transformaciones renacentistas. (13)

Podemos decir que es mediante la arquitectura en cuanto esta es reducible a *composición*, como se explica el mayor o menor grado de cambio en el tejido medieval, que va desde la simple admisión de la parcela adaptándola a una planta simétrica y centrada, hasta la unión de varias parcelas para construir un palacio con patio y jardín.

En cualquier caso el palacio es un elemento formalmente autónomo e indiferente por su situación dentro de la ciudad, que plantea una nueva relación dialéctica en la morfología urbana, distinto a la "seriación" gótica. (14)

En Vitoria existen dos ejemplos interesantes, entre tantos que se podrían citar, de transformaciones de este tipo:

La "Casa del Cordón" pertenece

a la fase de transición "gótico-renacentista" desde el punto de vista estilístico (15) pero tipológicamente es ya característica de la nueva relación urbana del palacio, el cual viene definido formalmente, como un auténtico punto singular comparado con los restantes edificios de la calle que, en esa época, debían de ser casas artesanas o torres fortificadas en lugares muy determinados. La "Casa del Cordón" es en este sentido autónoma, edificada en un solar "cualquiera" que aprovechando la unión de varios lotes góticos, levanta una espléndida fachada horizontal, muy diferente de las estrechas y verticales de los restantes edificios de la época. Este sentido de aprovechamiento del material de la ciudad gótica se refleja también, incluso, en el uso de sus "piedras" para las nuevas construcciones como cuando, en este caso, se incorporan al nuevo palacio los restos de una torre gótica sirviendo de núcleo a la nueva construcción.

En el palacio de Escoriaza-Esquível, que plantea una mayor ruptura con el concepto tipológico gótico, la muralla sirve de apoyo a la construcción formando así parte del edificio. Este palacio, uno de los más bellos de la ciudad, tiene ya planta centrada y patio. Otro tipo de "uso" de la ciudad medieval como elemento de proyectación, bastante generalizado en la mayoría de estas ciudades y que también se da en Vitoria, es la valoración de las esquinas de las calles para permitir ver en escorzo a los palacios tal y como recomendaba Alberti en uno de sus tratados (16). En las calles Herrería y Cuchillería hay numerosos ejemplos de este tipo. Más radicales son los cambios que producen en la parcelación los palacios con jardín, generalmente lateral y no muy frecuentes en Vitoria (17) aunque, también podríamos citar alguno. Estos palacios ocupan una gran superficie enriqueciendo notablemente la densificada trama gótica, tan escasa en espacios abiertos. En este aspecto se podría hablar de una cierta influencia de la villa italiana que utilizaría la naturaleza como elemento "construido" con los

mismos principios de la arquitectura: los del espacio perspectivo y la composición, dando lugar a la larga, a una progresiva *identificación de la naturaleza con la arquitectura* y de la ciudad con el territorio agrícola. (18)

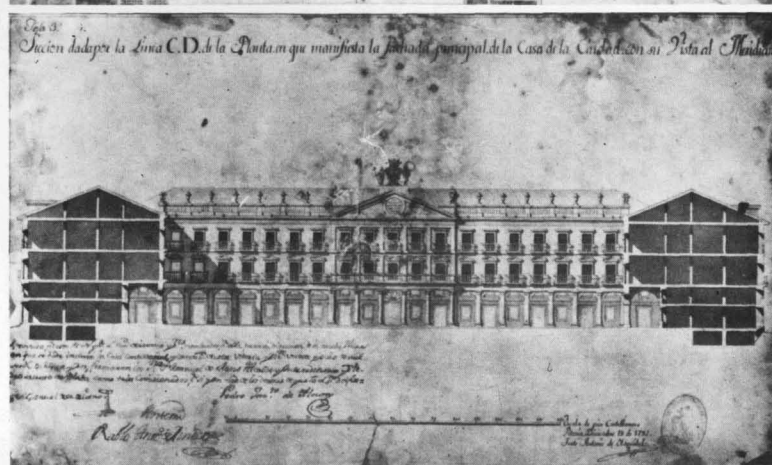
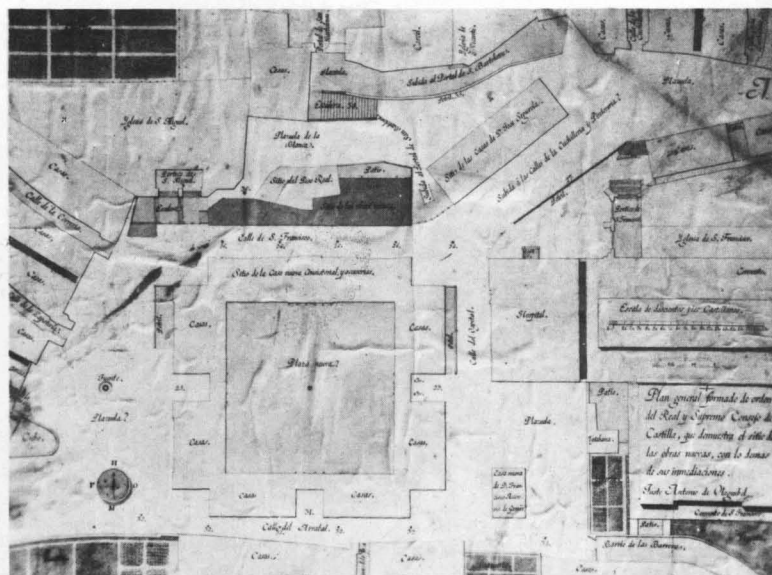
Este proceso de identificación será más importante a partir del siglo XVIII en la Vitoria del ochocientos cuando se plantee de manera inversa: de la naturaleza a la ciudad.

Resumiendo, podemos afirmar que la ciudad gótica sufre transformaciones durante el Renacimiento, en su "continente" tipológico, las cuales tienden a darle, a través de operaciones de embellecimiento un carácter definido, y frente a las cuales toda intervención posterior ha de plantearse necesariamente como una *alternativa morfológica*. Las intervenciones renacentistas, sin embargo, adelantan características de las arquitecturas posteriores por su autonomía y su relación dialéctica con la ciudad gótica, que debilitan su esquema organizativo reduciéndola, como material de proyectación, a objeto físico - formal.

4. La alternativa del neoclasicismo.

Las intervenciones urbanas de la Vitoria setecentista suponen una alternativa al proceso iniciado en la ciudad gótica y concluido en el Renacimiento.

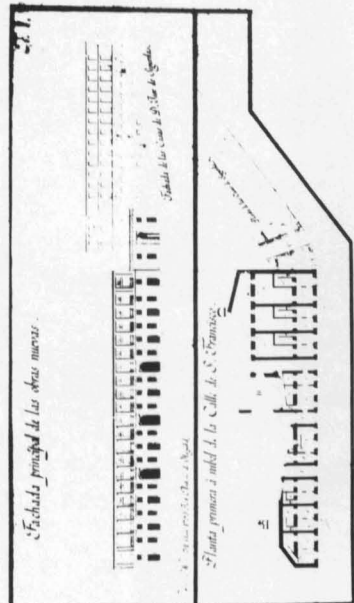
En este sentido la Plaza Mayor (o Plaza Nueva) y "Los Arquillos" tienen características propias, sobre todo, porque plantean las posibilidades de continuar la progresiva urbanización de aquellos espacios que la ciudad fue incapaz de definir anteriormente y que ahora son tomados como punto de partida de un nuevo crecimiento. La formalización del antiguo espacio del Mercado, un "vacío" que nunca había estado bien definido formalmente entre los dos "ensanches" góticos, prosigue el "embellecimiento" renacentista y se transforma en punto de partida de un nuevo desarrollo urbano al constituirse en otro centro - ciudad, con una tipología precisa y autónoma respecto a todo lo anterior. El valor de esta intervención está



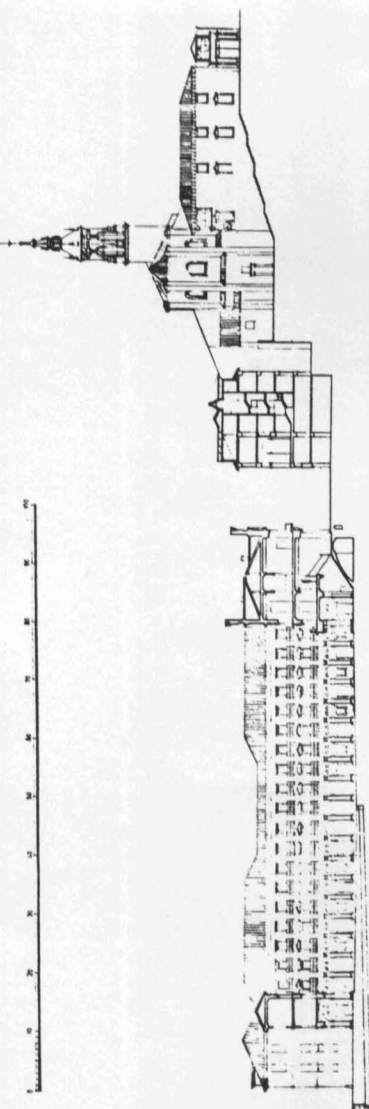
Planta y fachada-sección de la Plaza Nueva de Olaguibel.

La Plaza Nueva.





Plantas y alzado de los Arquillos de Olaguibel.

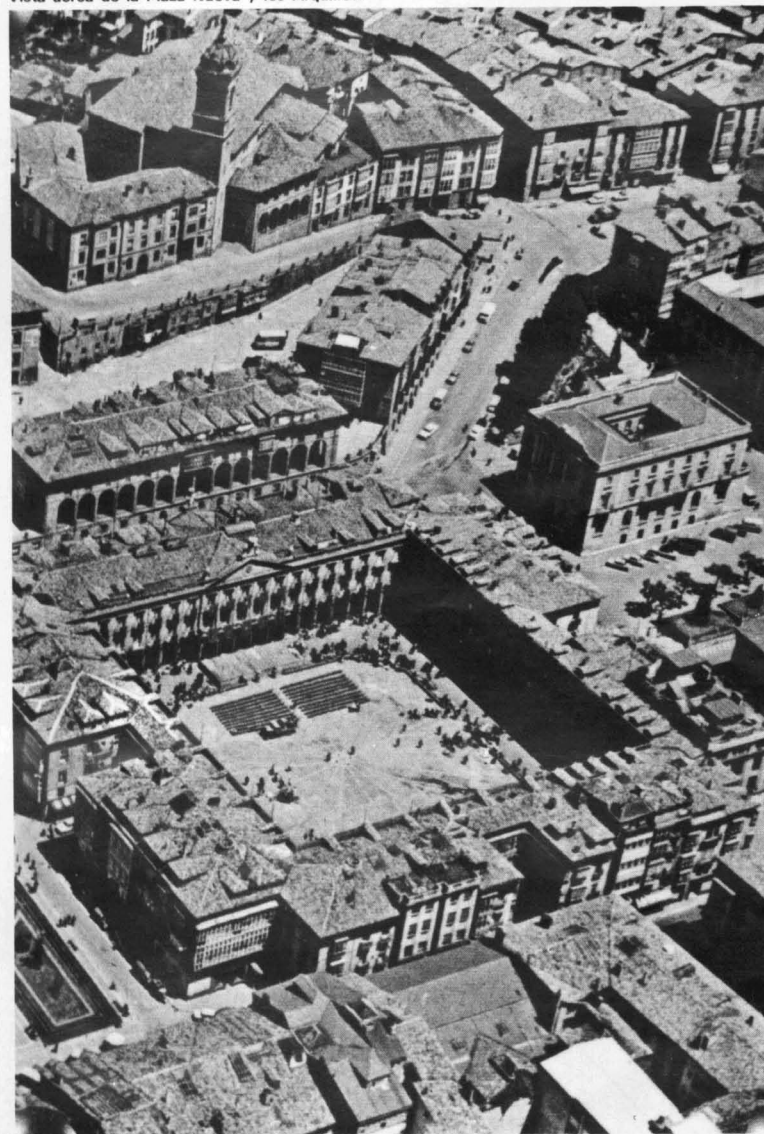


Sección por la Plaza Nueva y los Arquillos.



Los Arquillos.

Vista aérea de la Plaza Nueva y los Arquillos.



como decíamos al principio, en que crea una tensión dialéctica con la ciudad antigua evitando todo tipo de destrucciones en la trama anterior.

De esta manera la "Plaza Mayor" española, típica del último Renacimiento y del Barroco, adquiere un diferente sentido urbano en las ciudades planificadas vascas que en las ciudades castellanas. En éstas, de origen plurinuclear, la plaza, se concibe como "sventramiento" necesario en la conformación de la ciudad, como "unión" entre las diferentes partes de su morfología y en el centro de la ciudad amurallada: así ocurre en el Madrid de los Austrias, en Salamanca, en Córdoba... mientras que en Vitoria es un elemento exterior a la ciudad que aparece en un momento de su expansión urbana: *un edificio en relación a la ciudad - edificio gótico.*

Del mismo arquitecto que construye la Plaza Nueva, Justo Antonio de Olaguibel (19) son las casas conocidas como los "Arquillos" que resuelven el desnivel entre la Plaza y la parte más alta de la ciudad gótica. En realidad constituyen una intervención única que continúa la tradición de la arquitectura en plataformas de Vitoria pero con un concepto mucho más abierto de espacio que las calles góticas y, sobretudo, con muy diferente tipología: la casa entre medianeras es sustituida por la casa de pisos que, en este caso "contiene" en un sólo edificio el equipamiento público y privado de la ciudad.

Las nuevas intervenciones se caracterizan, por tanto, por su *carácter unitario* como las renacentistas pero constituyendo no ya una alternativa de arquitectura en la ciudad, sino más bien una auténtica *arquitectura que hace "ciudad"* en cuanto que se presenta capaz de generar una nueva morfología urbana y una nueva relación con el conjunto de la ciudad antigua. La belleza de la intervención del arquitecto Olaguibel está, además, en su carácter preciso debido al artista concreto que la realiza y que sabe interpretar toda la ciudad gótica a través de un punto nuevo de referencia: la nueva ciudad. No resulta extraño,

por eso, que una de las mejores maneras de entender la belleza de Vitoria sea la de recorrer la ciudad en "promenade architecturale" desde Villa Suso a la Plaza Nueva, bajando por "los Arquillos", para contemplar las diferentes arquitecturas que la historia ha aportado a la ciudad y que a través de la obra de Olaguibel forman una auténtica síntesis. La obra de Olaguibel es parte de la monumentalidad de Vitoria porque sintetiza en un único proyecto todas las realizaciones anteriores de la ciudad, pero es también un modelo de intervención frente a la ciudad histórica que evita destrucciones innecesarias y continúa de esta manera el lógico crecimiento de la ciudad.

5. La evolución de Vitoria en la primera mitad del ochocientos El fracaso del Ensanche.

Durante los primeros años del ochocientos se sigue el proceso de crecimiento de la ciudad iniciado con las obras de la Plaza Nueva.

Antonio Ponz, que visita la ciudad a fines del setecientos (20) señala en su "Viaje" la gran preocupación de los Vitorianos por embellecer la ciudad que se refleja con la construcción de nuevos paseos y otras obras de importancia.

La Junta de Obras del Ayuntamiento, creada en 1.784, para la construcción de la Plaza Nueva, realiza gran número de obras públicas con capital resultante de los beneficios que revientan al Ayuntamiento en la promoción, por parte de éste, de numerosas obras de carácter privado. De éste modo la ciudad comienza a desarrollarse en la parte llana a través del eje constituido por el antiguo Paseo del Espolón y la calle de San Antonio, donde se construyen casas de pisos, algunas del arquitecto Silvestre Pérez. Con los beneficios resultantes de tales operaciones se pavimentan las calles de la ciudad (21) se cubren los fosos del río Zapardiel y se construye "la Florida".

También son significativos la construcción de nuevos edificios públicos como el Teatro o Coliseo obra de Silvestre Pérez, la Nueva Cárcel ya en fecha bastante posterior (22) y el Hospital.

Posteriormente las desamortizaciones eclesiásticas a partir de la de 1.835 permiten disponer de suelo perteneciente a los antiguos conventos y continuar los procesos iniciados con mayor decisión.

De la construcción de la ciudad ochocentista de Vitoria habría que destacar los jardines de la Florida porque constituye uno de los espacios más notables que es capaz de generar la ciudad durante esta época y es uno de los que más influye en la definición posterior de toda la ciudad al igual que antes lo hicieran las obras de Olaguibel. Si la imagen de la Vitoria de fin del siglo XVIII es aún prácticamente la de la ciudad gótica, tal y como la pudo contemplar Víctor Hugo, la de fines del siglo XIX es la de la Vitoria nostálgica y romántica de la Florida que trata el pintor Amárica. (23). Resume la Florida, en efecto, todo el culto del setecientos a la Naturaleza llegada a la arquitectura Vitoriana sólo en el siglo siguiente. De esta manera, la ciudad adquiere un carácter vagamente "ruralizante" con los jardines ingleses y el Jardín Botánico que llegan a hacer desaparecer definitivamente el antiguo antagonismo entre la ciudad y el campo en el último intento de abarcar los aspectos más irracionales de lo natural: se intenta *racionalizar y construir* la Naturaleza (24).

El conjunto de jardines y paseos que origina la Florida supone una alternativa a la ciudad compacta y amurallada que se desarrolla excepcionalmente en Vitoria hasta la primera mitad del presente siglo, en el que se construye la "ciudad Jardín" pero a la vez *enlaza* con las construcciones neoclásicas continuando así la construcción de la ciudad por partes autónomas aunque capaces de unificarse a través de nuevas síntesis cuyo resultado es, siempre, una nueva forma de ciudad.

El naturalismo de la Vitoria ochocentista está presente en toda su arquitectura, a través de las nuevas tipologías de las casas con jardín, normalmente de tipo unifamiliar, pero de las que podrían citarse varias tipologías e incluso en sus famosos "miradores", propios de una



La Florida, jardín del siglo XIX, construido sobre la antigua huerta del Convento de Santa Clara.



época en la que la Naturaleza constituye aún un descubrimiento. La Florida y las urbanizaciones sucesivas del Paseo de Fr. Francisco de Vitoria o el Paseo de la Senda, que une a Vitoria con el Pueblo de Armentia, constituyen el último gran episodio del desarrollo de la ciudad. Los ensanches sucesivos, originados con la construcción de la calle de la Estación, reflejan la incapacidad del control de crecimiento de la ciudad sin un trazado concreto, al contrario de lo que ocurre en San Sebastián, o Bilbao. Es el final de un proceso continuado de la historia de Vitoria, aunque no el de su ejemplaridad y valor.

NOTAS

(1) Julio Caro Baroja: Vasconiana 2º Ed. San Sebastián 1.974 - pg 189.

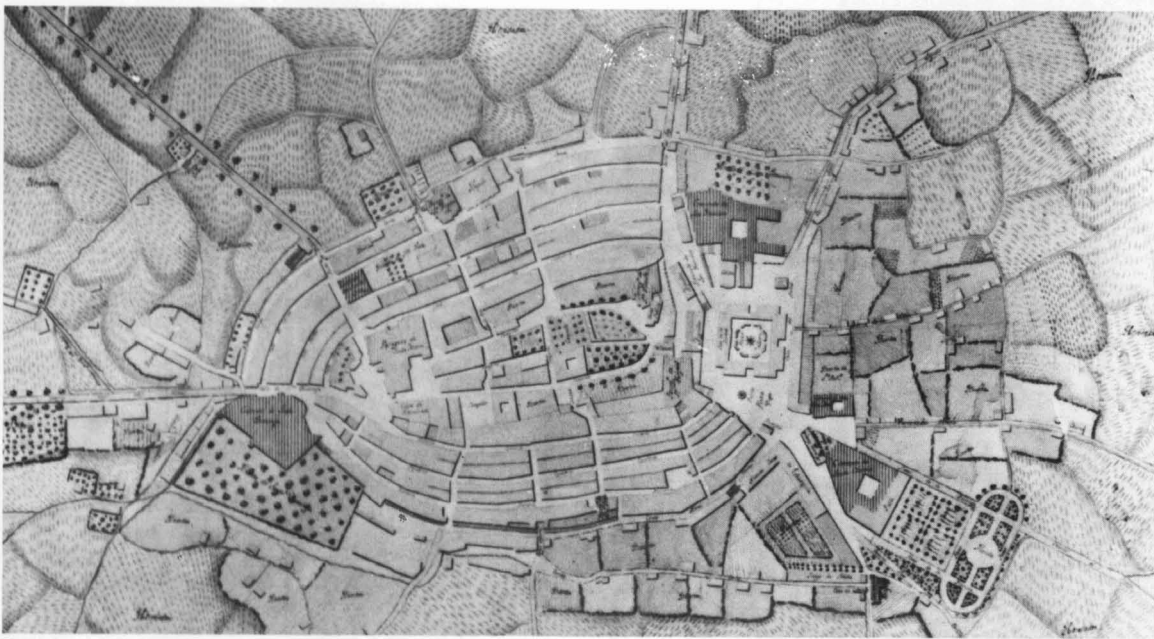
(2) Sobre el conjunto de las ciudades planificadas del País Vasco, se está preparando actualmente, un estudio monográfico, que pretende analizar desde la arquitectura, todo el desarrollo urbano de estas ciudades hasta el siglo XIX.

(3) Julio Caro Baroja. Op. Cit. - pgs 63 a 101.

(4) Actualmente, la ciudad se encuentra muy decaída en esta parte, debido al abandono de su población para ocupar zonas más bajas y también a la construcción de algunos palacios ajardinados desde el siglo XVI.

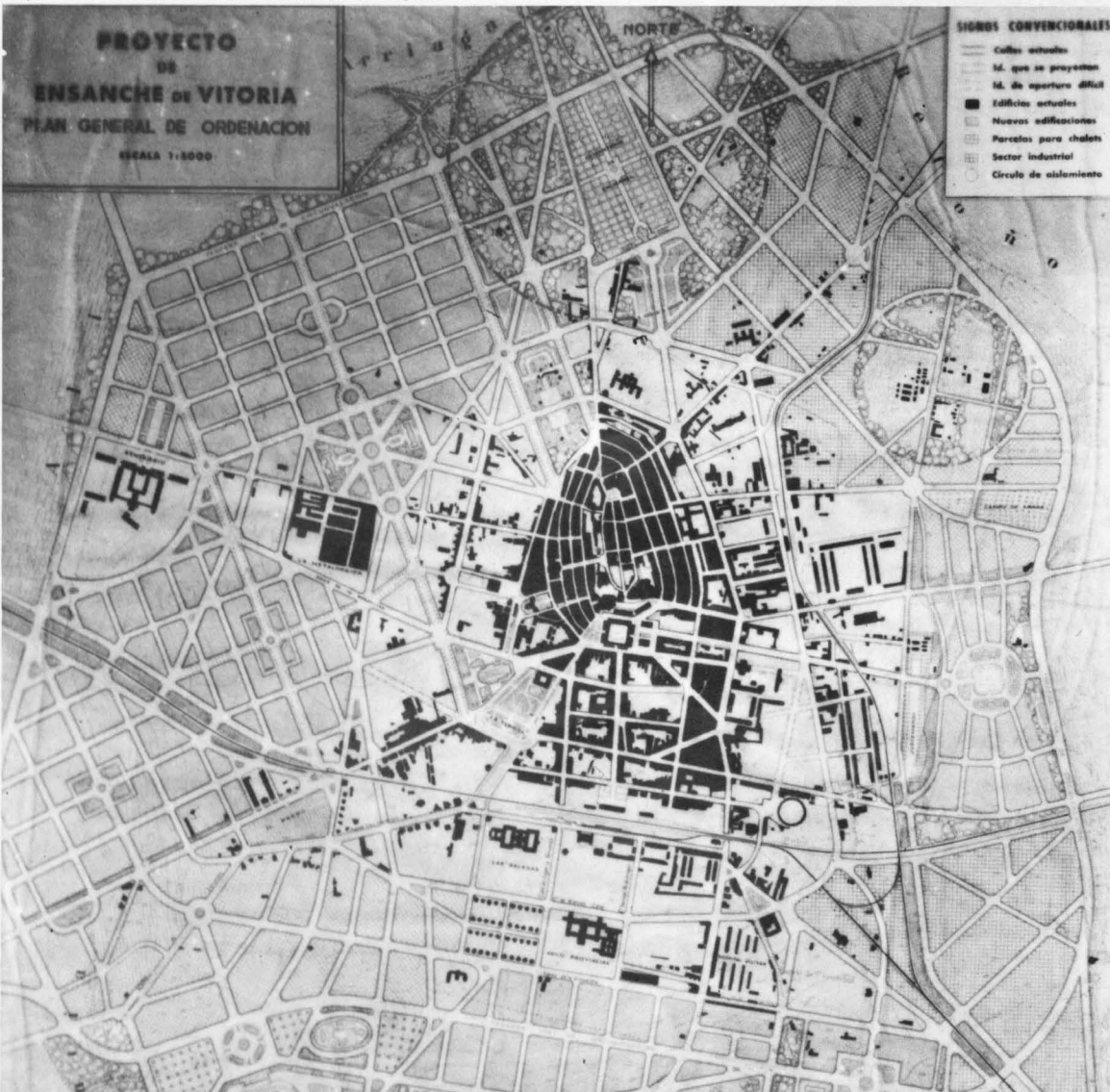
(5) P. Lavedan: Histoire de Paris. Paris 1.967.

(6) P. Hofer: "Die ZäringerStradte" y "Les Villes neuves du Moyen Age entre Genève et Constance". Berna 1.963. Sucesivos estudios sobre las ciudades góticas suizas de fundación. Estas



Plano de la ciudad en 1825, debido a Chavarri.

Proyecto de Ensanche de Vitoria, en 1947, debido a Apraiz.



ciudades presentan ciertas semejanzas de trazado, con las ciudades Vascas y los estudios realizados por Hofer añaden importantes datos sobre el esquema parcelar o en la creación de este tipo de ciudades.

(7) A. Rossi: Caratteri urbani delle città venete, en La Citta de Padova. Roma 1.970. En este estudio, destaca el análisis de la muralla como conformación de la ciudad medieval.

(8) Véase el grabado de 1.750 en el que aún se puede ver la iglesia de San Pedro como baluarte de defensa.

(9) J. Caro Baroja: "Las ciudades planificadas y el racionalismo medieval" Conferencia pronunciada en la II Semana de Arquitectura de San Sebastián. Basta para ello tener en cuenta las vistas de ciudades ejecutadas por los pintores medievales. En cuanto a definiciones jurídicas, está la de Alfonso X en "Las partidas": Ciudad es lo queda dentro de las murallas. Alfonso X es uno de los continuadores de la fundación de "ensanches" de la Vitoria gótica.

(10) García Bellido, Chueca, Torres Balbás y otros: Resumen Histórico del Urbanismo en España. Madrid 1.968 - pgs 104 a 121.

(11) C. Aymonino: "La città de Padova" - pgs 30 y 31.

(12) M. Tafuri: Teoría e Storia de L'Architettura. Bari 1.968.

(13) Palladio: Libro I de Architettura - pg 6. La definición Palladiana de construcción de la ciudad, explica el sentido que en la misma tienen los edificios singulares autónomos: Onde di molte case si facessero li borghi, e di molte Borghi poi la Città.

(14) E. Apraiz: Vitoria en tiempos de Adriano VI. A él se refiere E. Apraiz y otros historiadores de la ciudad, cuando hablan de la Vitoria Plateresca.

(15) F. Chueca Goitia:

Arquitectura del siglo XVI e Ars Hispaniae. Del mismo autor puede consultarse La Historia de la Arquitectura Española. Edad Antigua. Edad Media. pg 565 Madrid 1.965.

(16) Alberti: L'Architettura.

(17) Este tipo de palacio urbano es característico de muchas ciudades planificadas del País Vasco como en Segura, Valmaseda, etc.

(18) Manlio Brusatin: Construzione della campagna e dell'architettura del paesaggio La Citta de Padova. Roma 1.970.

(19) Emilio de Apraiz: Revista Nacional de Arquitectura. Sobre la obra del arquitecto Olaguibel ver el artículo "Justo Antonio de Olaguibel".

(20) Julio César Santoyo: Viajeros por Alava. Vitoria 1.972. Antonio Ponz: Viage. Madrid 1.785.

(21) E. Serdán Aguirregavidia: El Libro de la Ciudad (Historia de Vitoria) Vitoria 1.927.

(22) E. Serdán: Op. Cit.

(23) Victor Hugo: "Notre Dame de Paris". lib III, cap II (ed Paris 1.865). La referencia a Vitoria de Victor Hugo aparece en esta obra: "C'était en effet, quand, après avoir tâtonné longtemps dans la ténébreuse spirale qui perce perpendiculairement l'épaisse muraille des clochers, on débouchait enfin brusquement sur l'une des deux hautes plates - formes inondées de jour et d'air; c'était un beau tableau que se déroulait à la fois de toutes parts sous nos yeux; un spectacle "sui generis", dont peuvent aisément se faire idée ceux de nos lecteurs qui ont eu le bonheur de voir une ville gothique, entière, complète, homogène, come il en resten encore quelques - unes. Nurenberg en Bavière, Vitoria en Espagne, ...

Los cuadros de América por el contrario nos dan mas bien la

imagen de la Vitoria de los paseos románticos.

(24) M. Brusatin: Op. Cit. Sobre este tema trata también Georges Teyssot en "Cottages et pittoresque. Premiéres hypothèses sur la formation d'un savoir architectural moderne. (conferencia dictada en la II Semana de Arquitectura de San Sebastián, pendiente de publicación.)

BIBLIOGRAFIA HISTORICA SOBRE VITORIA

RAFAEL FLORANES: "Memorias y privilegios de la M.N. y M.L. Ciudad de Vitoria", escritas en 1.775 y publicadas en el 6º Vol de la "Biblioteca de Historia Vasca". Madrid 1.922.

JOAQUIN DE LANDAZURI: "Historia civil, eclesiástica, política y legislación de la M.N. y M.L. Ciudad de Vitoria. Madrid 1.780.

Diccionario de la Real Academia de la Historia. Sección I. Madrid 1.802.

LORENZO PRESTAMERO: Guía de forasteros en Vitoria por lo respectivo a las tres Bellas Artes de la Pintura, Escultura y Arquitectura. En Extractos de la las juntas generales celebradas en la Real Sociedad Vascongada de Amigos del País. En la Ciudad de Vitoria por julio de 1.792.

PASCUAL MADDOZ: Diccionario geográfico - estadístico de España y de sus posesiones de Ultramar. Madrid 1.850.

Guía de Vitoria. Vitoria 1.929.

E. SERDAN AGUIRREGAVIDIA: El Libro de la Ciudad (Historia de Vitoria). Vitoria 1.927.

TOMAS ALFARO FOURNIER: Vida de la Ciudad de Vitoria. Madrid 1.951.

J. CARO BAROJA: Los Vascos. Madrid 1.971.

J. CARO BAROJA: Vasconiana. Madrid 1.957.

CRONOLOGIA DE LOS ACONTECIMIENTOS URBANOS MAS SIGNIFICATIVOS

1.181

Fundación por Sancho el Sabio de Navarra - Primera oposición con las Aldeas y Cofradía de Arriaga.

1.200

Asedio por Alfonso VIII de Castilla - Entrega de la población a Castilla.

1.202

Incendio de la población - Reconstrucción y primer Ensanche que comprende las calles Correría, Zapatería, Herrería hasta el foso natural constituido por el río Avendaño. - Fundación de a Iglesia de San Pedro.

1.256

Segundo Ensanche con Alfonso X comprendiendo las calles: Cuchillería, Pintorería y Judería - Fundación de la Iglesia de San Ildefonso - Fundación de los Conventos de San Francisco y Santo Domingo - Problemas y luchas con la Cofradía de Alava.

1.258

Incorporación de las Aldeas al Concejo Vitoriano.

Comienzos Siglo XIV

Despoblamiento por guerras e incendios en la lucha de bandos (oñacinos y gamboinos) - Lucha de nobles y artesanos ligados con cada uno de los bandos - Construcción de torres en las puertas de la muralla por los nobles.

1.399

Enrique el Doliente concede mercados libres.

1.425

El concejo Vitoriano apoya la construcción de viviendas.

1.476

Fin de la lucha de bandos - Construcción de casas burguesas importantes como la Casa del Cordón por Juan Sáez de Bilbao.

1.484

San Vicente pasa de ser Iglesia

del Castillo de Villa Suso a Parroquia de la Ciudad.

1.492

Donación a la Ciudad bajo ciertas condiciones, del Cementerio Judío de Judizmendi.

1.514

Fundación del Hospital de Santa María (hoy cuartel de la Policía Armada).

1.502-1.516

Construcción del primer Ayuntamiento y Casa del Peso (Alhóndiga), en un único edificio.

2º y 3º tercio Siglo XVI

Construcción de Villa Suso, torres de las Iglesias de San Miguel y Santa María, Claustro de Santo Domingo por Fray Martín de Santiago - Construcción de los Palacios de Bendaña (calle Cuchillería), Escoriaza - Esquivel (1.535-1.540), Vergara, Landazuri, Urbina, Guereñu (estos cuatro últimos en la calle Herrería), Ibañez de Aguirre, Alava Esquivel y Martínez de Salinas.

Primera mitad Siglo XVII

Construcción del Hospicio.

1.780

Descubrimiento de manantiales en la Plaza Vieja.

1.781

Proyecto de la Plaza Mayor Arq. Dn. J.A. de Olaguibel - Constitución de la Junta de Obras.

1.790

Construcción de los primeros Arquillos Arq. Dn. J.A. de Olaguibel - Derribo de la Casa del Peso.

1.800

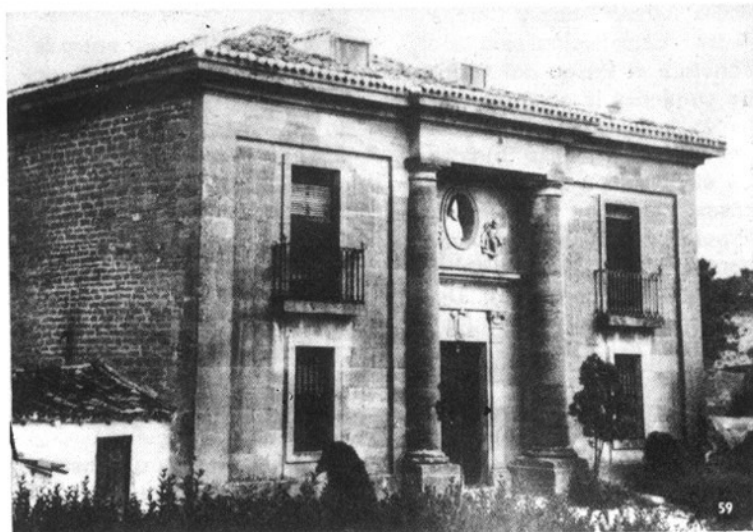
Construcción del Nuevo Hospital, Arq. Dn. Mateo de Garay (el anterior estaba en la C^asa de Perris que sustituyó al construido en 1.514).

1.816

Creación de Escuelas de primeras letras, dibujo y costura.

1.820

Derribo de la muralla de las



Casa de San Prudencio en Armentia, construida por Olaguibel.

Trazado de la calle de la estación y Miradores del s. XIX. El Hospicio, terminado en 1866 por Martín de Saracibar.



calles Cercas Altas y Cercas Bajas - Explanación para construir el Paseo del Espolón - Se comienza la construcción del jardín de la Florida en la huerta del Convento de las Brígidas - Se elaboran las Ordenanzas para casas nuevas en el Paseo del Espolón - Se hacen los planos para construcción del Teatro y la Alhóndiga, por el Arq. Dn. Silvestre Pérez, y construye el Teatro el Arq. Chávarri.

1.821

Demolición del Juego de la Pelota y se enajenan los solares por el Ayuntamiento.

1.822

Reforma del Cementerio de Santa Isabel - Embocinado del río Zapardiel - Arreglo y Publicación de Ordenanzas para uso y disfrute de la Fuente del Mineral - Creación de un Instituto en el Palacio Marqués de Legarda (calle Zapatería).

1.825

Plano de la Ciudad elaborado por el Arq. Sr. Chávarri.

1.830

Ensanche de la Senda del Prado.

1.831

Proyecto del Cementerio por el Arq. Sr. Ordozgoiti.

1.833

Proyecto del Cementerio por el Arq. Sr. Chávarri - Ensanchamiento de Cantones - Comienzo de las obras de la Diputación según plano del Arq. Sr. Saracibar (edificio inicialmente de una planta que se eleva a dos en 1.858).

1.837

Derribo de la Iglesia de San Ildefonso tras informe del Arq. Sr. Saracibar - Enajenación del Convento de Santa Clara.

1.849

Proyecto de Cementerio por el Arq. Sr. Martín de Saracibar.

1.850

Plano de la Ciudad elaborado por Arq. Sres. Ordozgoiti y Arregui.

1.851

Apertura de la calle entre la Plaza de la Unión y calle del Prado - Proyecto de ensanche de Cantones en el casco antiguo - Se crean problemas con la Comunidad Israelita de Bayona por motivo del cumplimiento de las condiciones de donación - Concurso de proyectos para construcción del Nuevo Instituto, obtiene el primer puesto el del Arq. Sr. Pantaleón Iradier, sobre los proyectos de Ordozgoiti, Saracibar y Arregui - Planteamiento de un Ensanche de la Ciudad sobre los pertenecidos del Convento de San Francisco - Construcción del Palacio de Ortiz de Velasco junto al Cantón modificado del Portal Oscuro.

1.852

Construcción de un Polvorín junto el parque de Judizmendi.

1.853

Ampliación del Cementerio - Parcelación de propiedades del Convento de Santa Clara - Instalación del Seminario en el Palacio Esquivel.

1.854

Instalación de Cuarteles en los Conventos de San Francisco y Santo Domingo - Decisión de edificar Palacio de Capitanía General que no se lleva a cabo - Ampliación del jardín de la Florida en las Huertas del Convento de Santa Clara (planos de Juan de Velasco, jardines de Ramón Ortiz de Velasco y Manuel Arana, jardinero municipal Victor Zárraga) - Derribo de los Arcos y Portales de las calles Pintorería, Cuchillería, Correría, Zapatería y Herrería, como medida higiénica para prevenir de la epidemia del cólera.

1.856

Construcción del Ferrocarril del Norte.

1.857

Ampliación del Hospital Arq. Dn. Pantaleón Iradier.

1.858

Embocinamiento del río Zapardiel

desde el Puente de la calle de la Fuente de las ánimas hasta los edificios que cubren por completo el río en la futura calle de la Estación. Construcción del Paseo del Cuarto de Hora paralelo al trazado del Ferrocarril - Construcción de pasos inferiores sobre el mismo (quedaron interceptados dos caminos, el de Animas y el de Molinacho) - Se construyeron los miradores en las calles de la Herrería, del Resbaladero y el Prado - Se remoja el Teatro Principal por Carlos Imbert.

1.861

Construcción de la Plaza para Mercado de ganado vacuno mediante la emisión de acciones populares - Se construyen Escuelas Normales Municipales y Provinciales en solar contiguo al Cantón de la Soledad (frente a la Huerta del Palacio de Montehermoso) - Se instala el Obispado en el Palacio de Montehermoso.

1.862

Proyectos que no se realizan de Alhóndiga, depósitos de Mercancías y Cuarteles.

1.864

Vicisitudes en el trazado de la calle de la Estación en su alineación y el mantenimiento de su anchura en 60 pies.

1.866

Dn. Ladislao de Velasco, resumiendo la gestión municipal declara: No se ha gastado el Ayuntamiento en obras de lujo; las obligaciones que ha impuesto a la Ciudad para el porvenir han tenido por objeto obras inmediatamente reproductivas.

1.867

Restauración y consolidación de la Iglesia de San Pedro, Arq. Dn. Pantaleón Iradier.

1.869

Construcción de un Invernadero en la Florida - Explanación del camino de Ronda para su prolongación - Rasgado de Ventanas en la Plaza Nueva para abrir portales.

1.875

Se comienza el "Relleno" del Ensanche.

1.879

Proyecto de Cementerio por el Arq. Sr. Saracibar.

1.880

Se construye el Seminario en lugar ocupado por la Casa de Perris (transformándolo en viviendas en 1.920).

1.887

Trazado del Ferrocarril estella - Vitoria - Durango.

1.890

Proyecto de Alineación de las calles de la Herrería, Plaza de la Provincia y Cercas Altas - Proyecto de Ensanche de los Cantones en el Casco Antiguo.

1.893

Proyecto de Alineación de la calle Olaguibel por el Arq. Sr. Vildósola.

1.895

Proyecto de Urbanización del Paseo del Cuarto de Hora.

1.905

Estudio para la formación de un plano de Ensanche de la Ciudad.